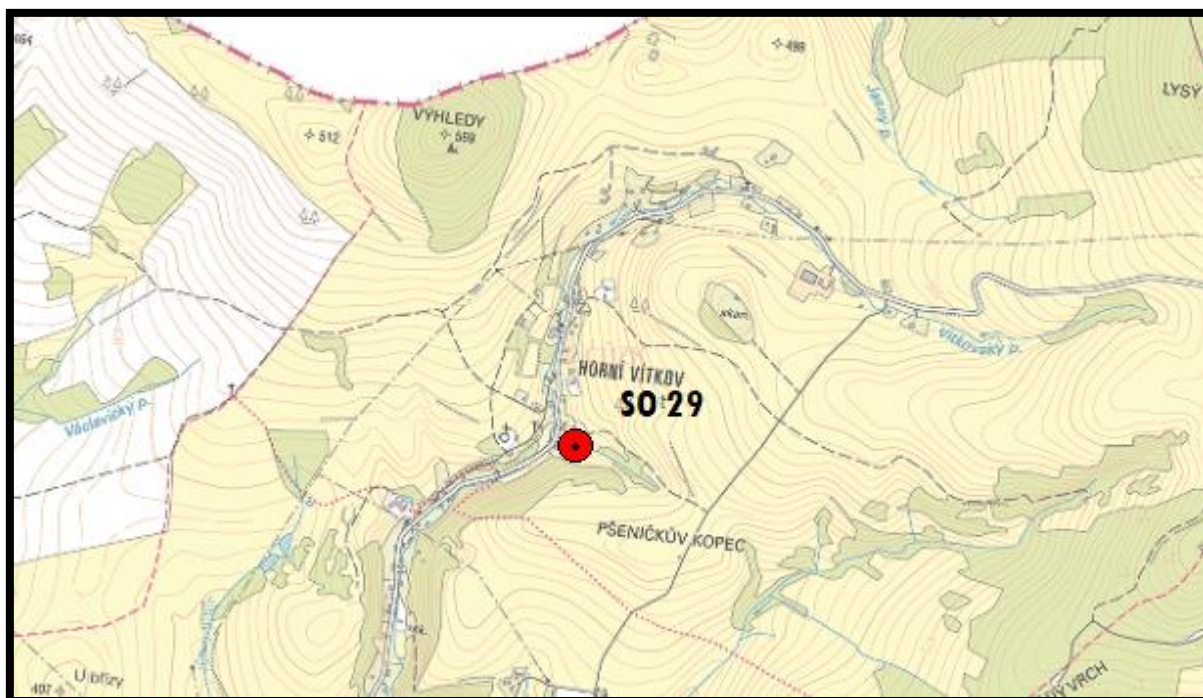


## B – NÁVRHOVÁ ČÁST

### B.1.SO 29 – PŘÍRODĚ BLÍZKÁ PROTIPOVODŇOVÁ OPATŘENÍ

Chrastava (Horní Vítkov)



#### Obsah

<b>B.1.1</b>	<b>Podrobný popis navrhovaného opatření .....</b>	<b>2</b>
B.1.1.1	SO 29a Přehrážka .....	3
B.1.1.2	Územní střety .....	3
<b>B.1.2</b>	<b>Přílohy .....</b>	<b>4</b>

Zpracovatel: Společnost VRV + SHDP + VALBEK

Všechna navrhovaná či řešená opatření vycházejí ze zpracovaných listů terénního průzkumu, které jsou přílohou A. Analytická část a jsou zobrazena v příloze B.3.1 *Přehledná situace navrhovaných opatření*.

### B.1.1 PODROBNÝ POPIS NAVRHOVANÉHO OPATŘENÍ

V lokalitě nedochází k významným povodňovým škodám na soukromém majetku, ale i přes to je ohrožena přívalovými srážkami, které vyvolávají přívalové povodně. Povodňové škody jsou historicky evidovány u ústí bezejmenného vodního toku u ústí do Vítkovského potoka. Navrhovaná opatření mají za cíl snížit kulminační odtok z povodí a zlepšení vodní bilance.

Lokalita byla v rámci analytické části definována jako ohrožená a evidovaná pod identifikátorem kritického bodu **20401316**.

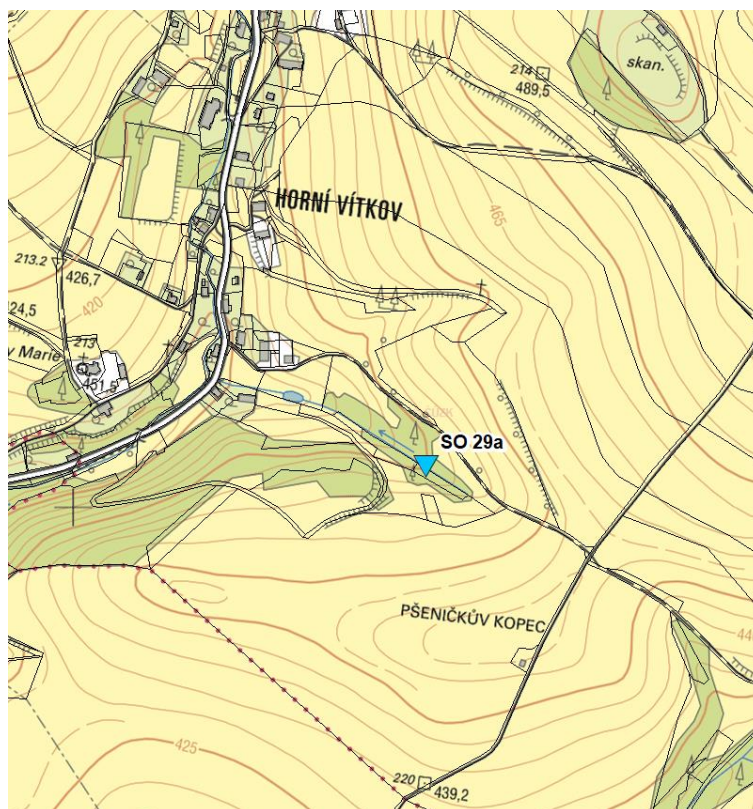


Obr. 1 – Fotodokumentace kritického místa 20401316

V rámci řešení lokality je navrženo 1 opatření.

Navržená opatření jsou:

#### SO 29a Přehrážka



obr. 2 - Přehledná situace opatření

#### B.1.1.1 SO 29A PŘEHRÁŽKA

Přehrážky se zpravidla umísťují napříč údolnic nebo strží. Jedná se o technické opatření, které může být realizováno z různých materiálů, především pak ze zdiva nebo dřeva. Před přehrážkou je retenční prostor, ve kterém se zachytává splavený materiál a část objemu přitéklé vody. Většinou se tato opatření realizují v soustavě více objektů nad sebou.

Parametry jednotlivých opatření jsou v této fázi projektové dokumentace určovány plošně s ohledem na výsledný společný efekt. V případě postoupení těchto opatření do další projektové fáze bude nutné jednotlivé prvky posoudit samostatně, čímž bude možné i zpřesnit jejich parametry a možnost jejich výstavby s ohledem na geologii, vlastnické poměry apod.

Navrhovaná přehrážka SO 29a je umístěna na bezejmenném vodním toku v zalesněné části území. V profilu nejsou k dispozici hydrologická data. Jelikož se ale jedná o poměrně malé povodí, lze předpokládat, že vliv na průběh povodňové vlny nebude zanedbatelný. Hlavním cílem této přehrážky je nicméně zachycení splavenin.

#### B.1.1.2 ÚZEMNÍ STŘETY

Územní střety byly hodnoceny na základě územně analytických podkladů a jsou zobrazeny v podrobné situaci (B.3.SO 29.1 - Podrobná situace navrhovaného opatření).

Navrhované opatření – přehrážka není ve střetu s inženýrskými sítěmi.

## **B.1.2 PŘÍLOHY**

- Grafická část:
  - B.3.SO 29.1 - Podrobná situace navrhovaného opatření
  - B.3.SO 29.2 - Podélný profil navrhovaným opatřením
  - B.3.SO 29.3 - Příčný profil navrhovaného opatření
  - B.3.SO 29.4 - Vzorový příčný profil